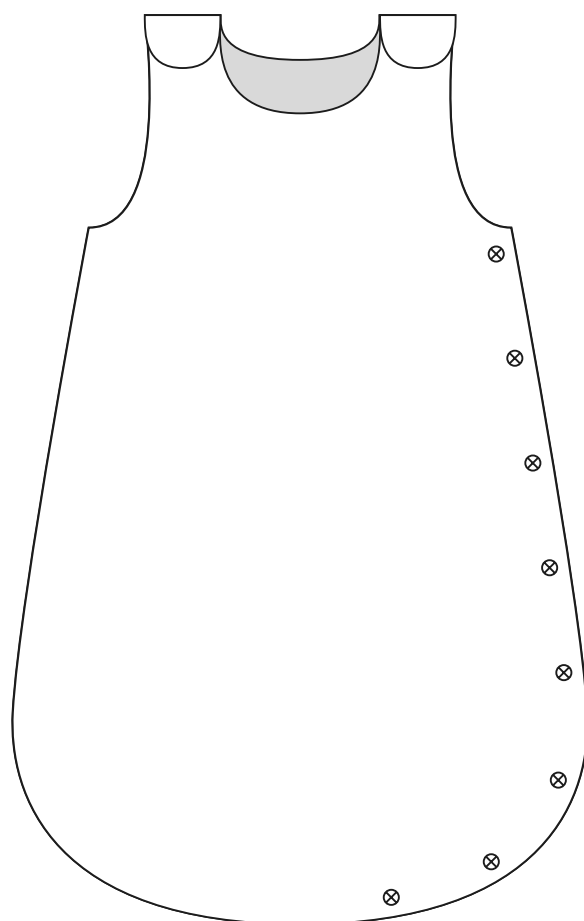


PARIS / NORMANDIE

Couture

Gigoteuse

0-36 mois

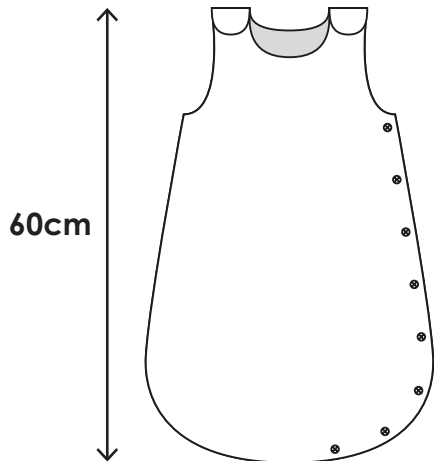


Guide de montage

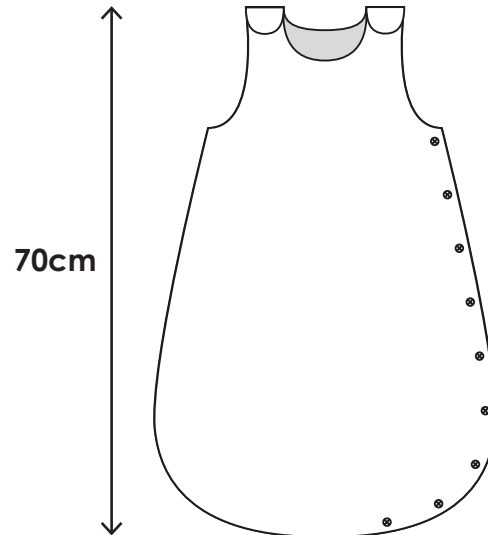
Présentation des modèles

Vous retrouverez dans ce coffret un lot de 4 gigoteuses, allant de la naissance jusqu'à l'âge de 36 mois. Elles se ferment sur le côté à l'aide de boutons pression :

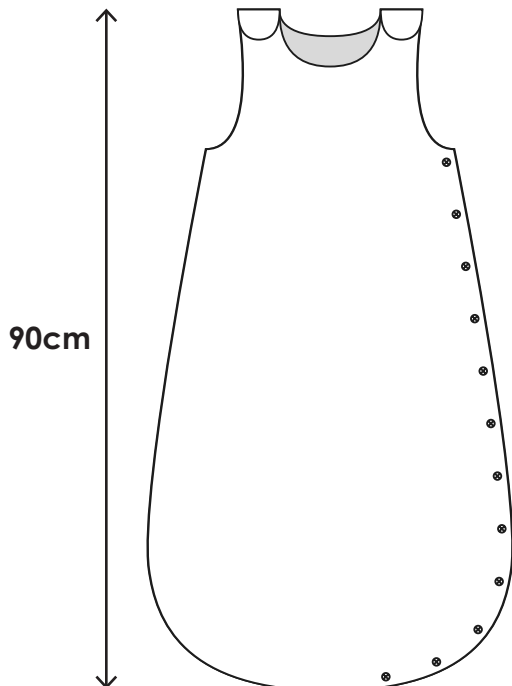
Naissance



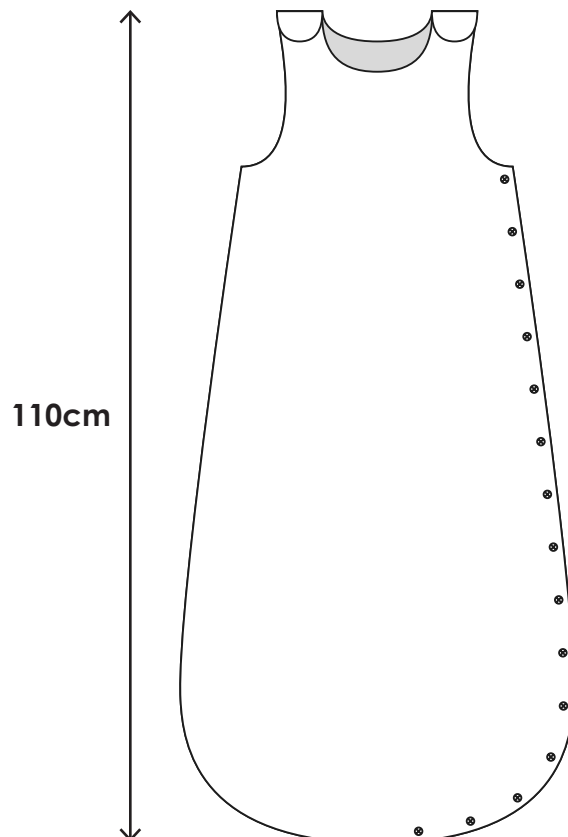
0-6 mois



6-18 mois



18-36 mois



Fournitures & Plan de coupe

Quelques précautions dans le choix de vos fournitures :

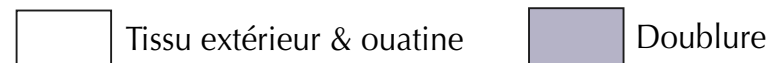
- pour la sécurité de l'enfant, utilisez des boutons **pressions métalliques** spécifiquement adaptés aux vêtements des tous petits.
- la régularisation thermique des nouveaux-nés n'étant pas encore mature, n'utilisez que des **tissus respirants**.
- pour protéger la peau fragile des enfants, privilégiez les **tissus écoresponsables**.

Remarques préalables :

- si vous souhaitez personnaliser votre gigoteuse avec deux morceaux sur le devant : après avoir découpé la doublure, tracez la séparation sur le patron à l'endroit souhaité, découpez les morceaux puis ajoutez 1 cm de chaque côté pour la marge de couture au moment de la découpe.
- si vous cousez une gigoteuse pour l'été sans ouatine, prévoyez un peu de thermocollant pour renforcer le tissu au niveau des boutons pression.

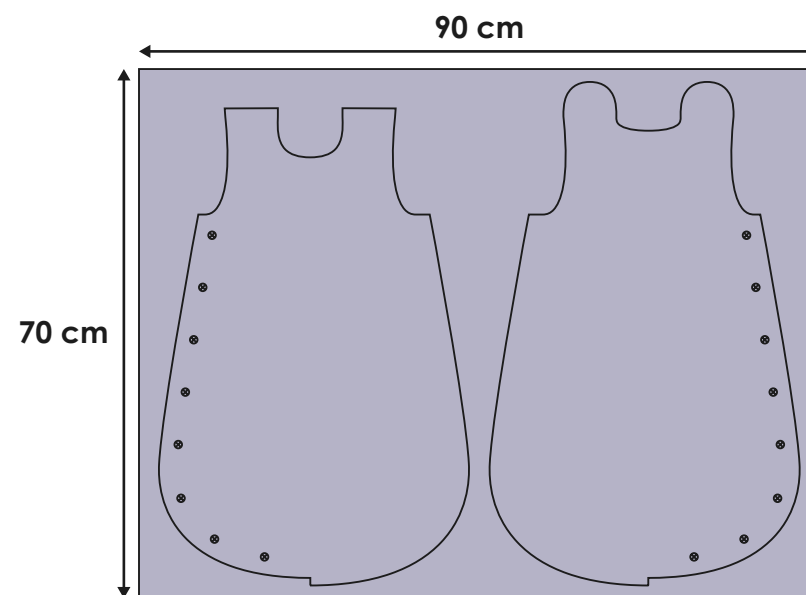
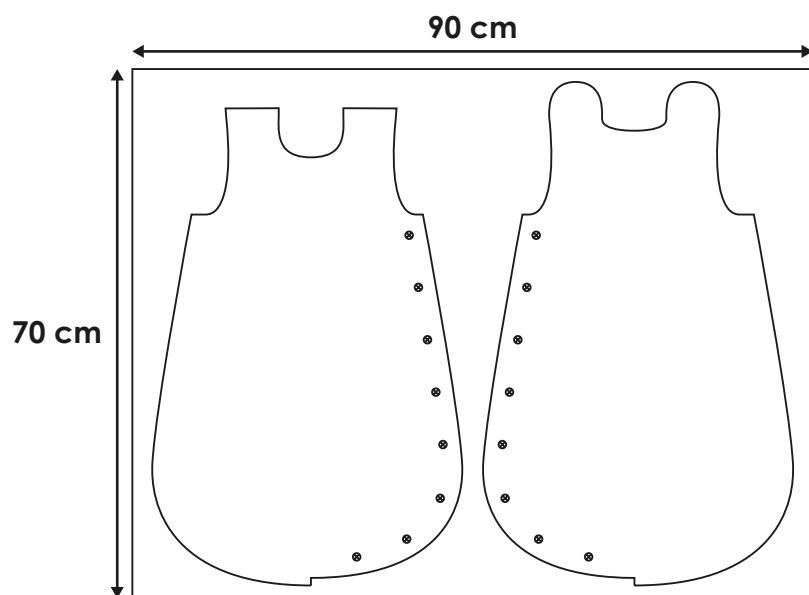
Modèle naissance :

- * 70 cm de tissu en 110 cm de laize
- * 70 cm de doublure en 110 cm de laize
- * 70 cm x 90 cm de ouatine (env. 125g/m²)
- * 10 (8 + 2) boutons pression et le matériel pour les poser
- * 1 stylo friction pour marquer les repères
- * thermocollant *si couture d'une gigoteuse sans ouatine*



Attention au sens de la coupe !

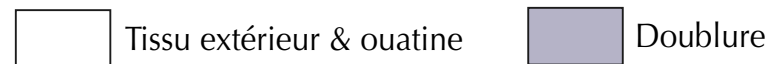
Placez les pièces du patron en respectant scrupuleusement les schémas ci-dessous sur **l'endroit des tissus** (il faudra retourner les patrons sur la doublure) :



Les marges de couture de 1 cm sont comprises dans le patron.

Modèle 0-6 mois :

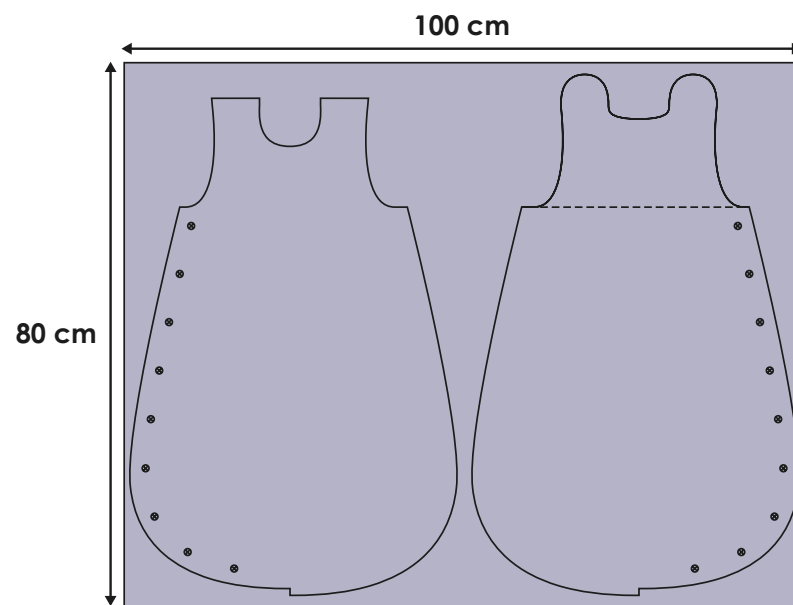
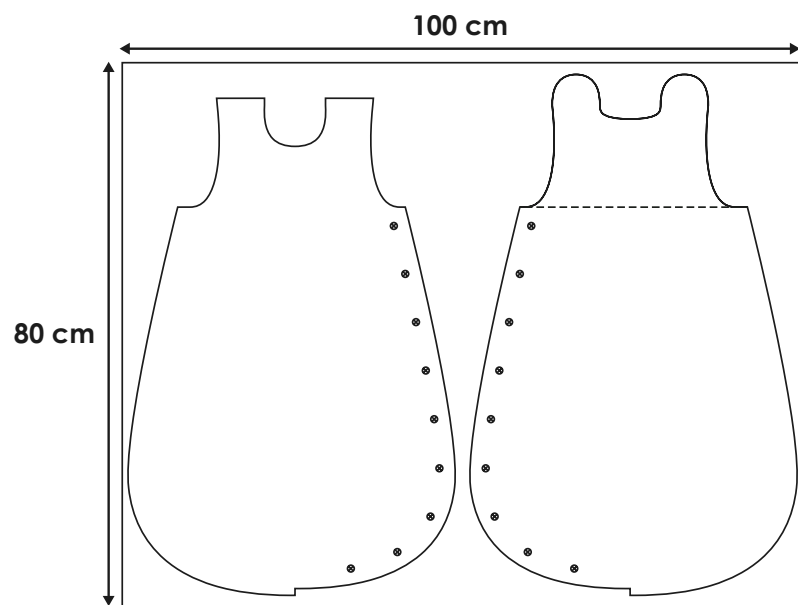
- * 80 cm de tissu en 110 cm de laize
- * 80 cm de doublure en 110 cm de laize
- * 80 cm x 100 cm de ouatine (env. 125g/m²)
- * 11 (9 + 2) boutons pression et le matériel pour les poser
- * 1 stylo friction pour marquer les repères
- * thermocollant *si couture d'une gigoteuse sans ouatine*



Attention au sens de la coupe !

Placez les pièces du patron en respectant scrupuleusement les schémas ci-dessous sur **l'endroit des tissus** (il faudra retourner les patrons sur la doublure) :

Remarque : dans un souci d'économie de papier, seule la partie haute du dos de la gigoteuse est représentée sur le patron au format A4. Pour reconstituer le dos, il suffit de replier la partie haute du devant vers le bas et de la remplacer par la partie dos.



Les marges de couture de 1 cm sont comprises dans le patron.

Modèle 6-18 mois :

- * 100 cm de tissu en 110 cm de laize
- * 100 cm de doublure en 110 cm de laize
- * 100 cm x 110 cm de ouatine (env. 125g/m2)
- * 14 (12 + 2) boutons pression et le matériel pour les poser
- * 1 stylo friction pour marquer les repères
- * thermocollant *si couture d'une gigoteuse sans ouatine*



Tissu extérieur & ouatine

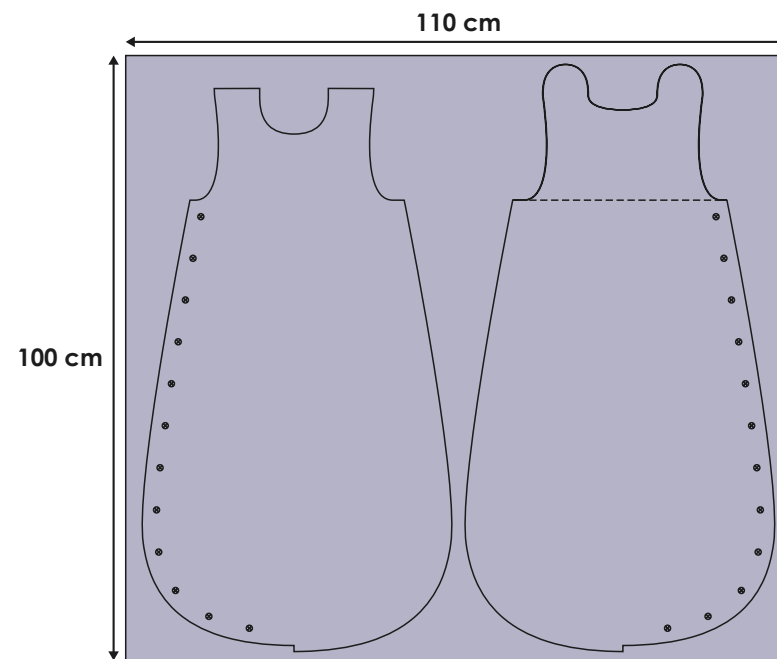
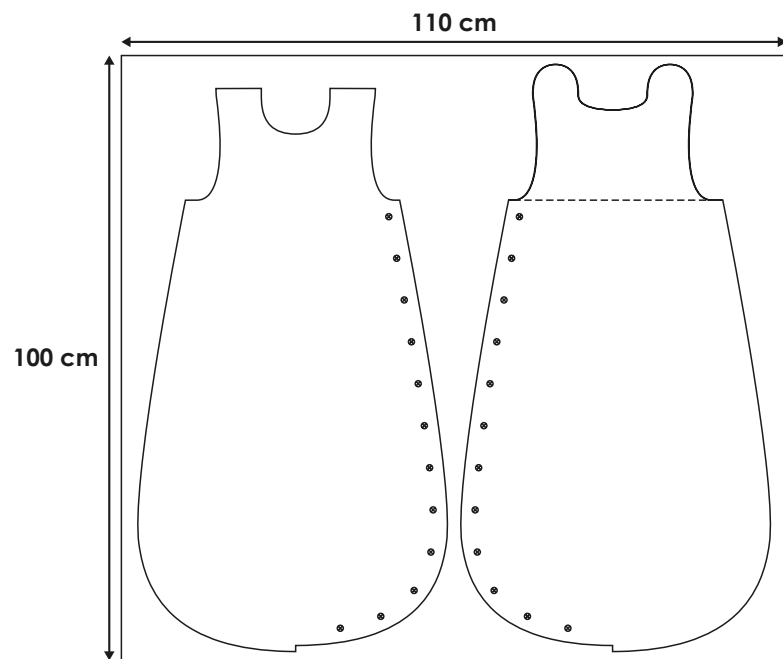


Doublure

Attention au sens de la coupe !

Placez les pièces du patron en respectant scrupuleusement les schémas ci-dessous sur **l'endroit des tissus** (il faudra retourner les patrons sur la doublure) :

Remarque : dans un souci d'économie de papier, seule la partie haute du dos de la gigoteuse est représentée sur les patrons aux formats A4 et A0. Pour reconstituer le dos, il suffit de plier la partie haute du devant vers le bas et de la remplacer par la partie dos.



Les marges de couture de 1 cm sont comprises dans le patron.

Modèle 18-36 mois :

- * 120 cm de tissu en 140 cm de laize
- * 120 cm de doublure en 140 cm de laize
- * 120 cm x 120 cm de ouatine (env. 125g/m²)
- * 17 (15 + 2) boutons pression et le matériel pour les poser
- * 1 stylo friction pour marquer les repères
- * thermocollant *si couture d'une gigoteuse sans ouatine*



Tissu extérieur & ouatine

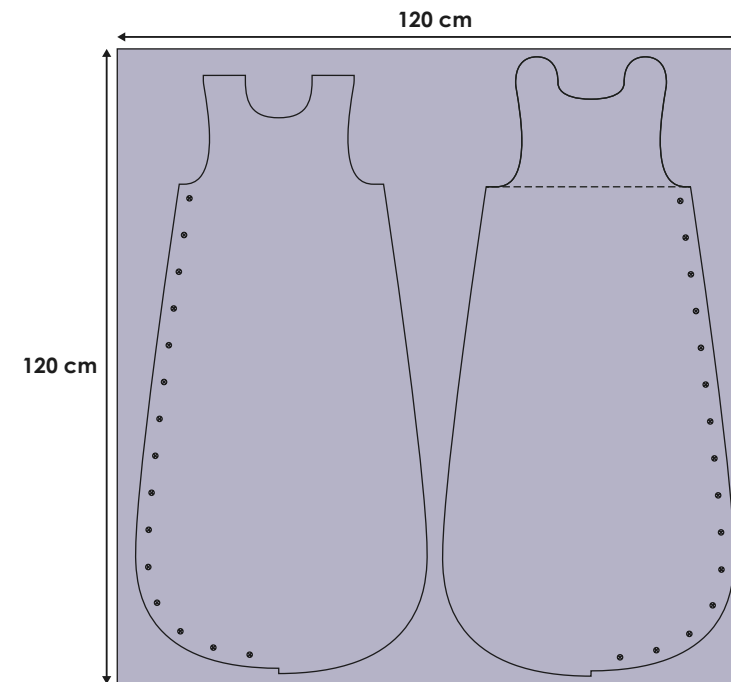
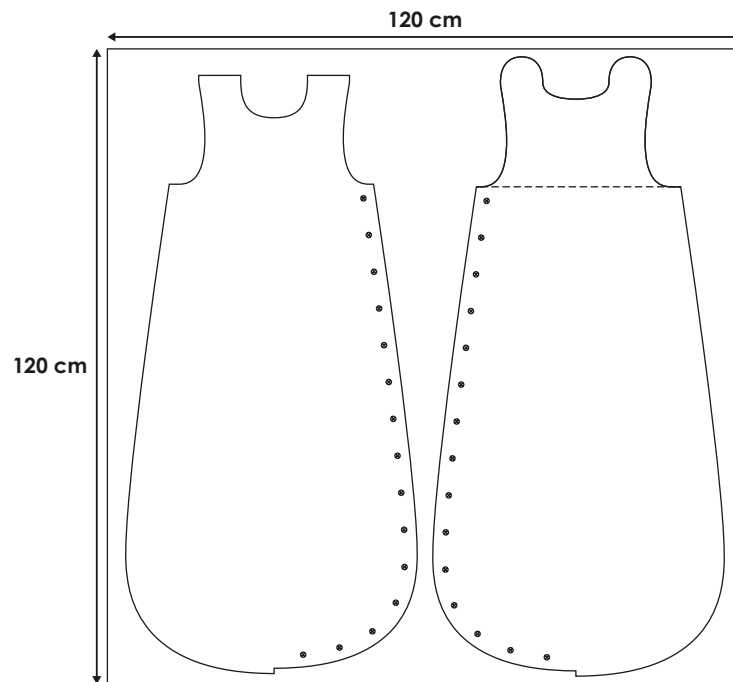


Doublure

Attention au sens de la coupe !

Placez les pièces du patron en respectant scrupuleusement les schémas ci-dessous sur **l'endroit des tissus** (il faudra retourner les patrons sur la doublure) :

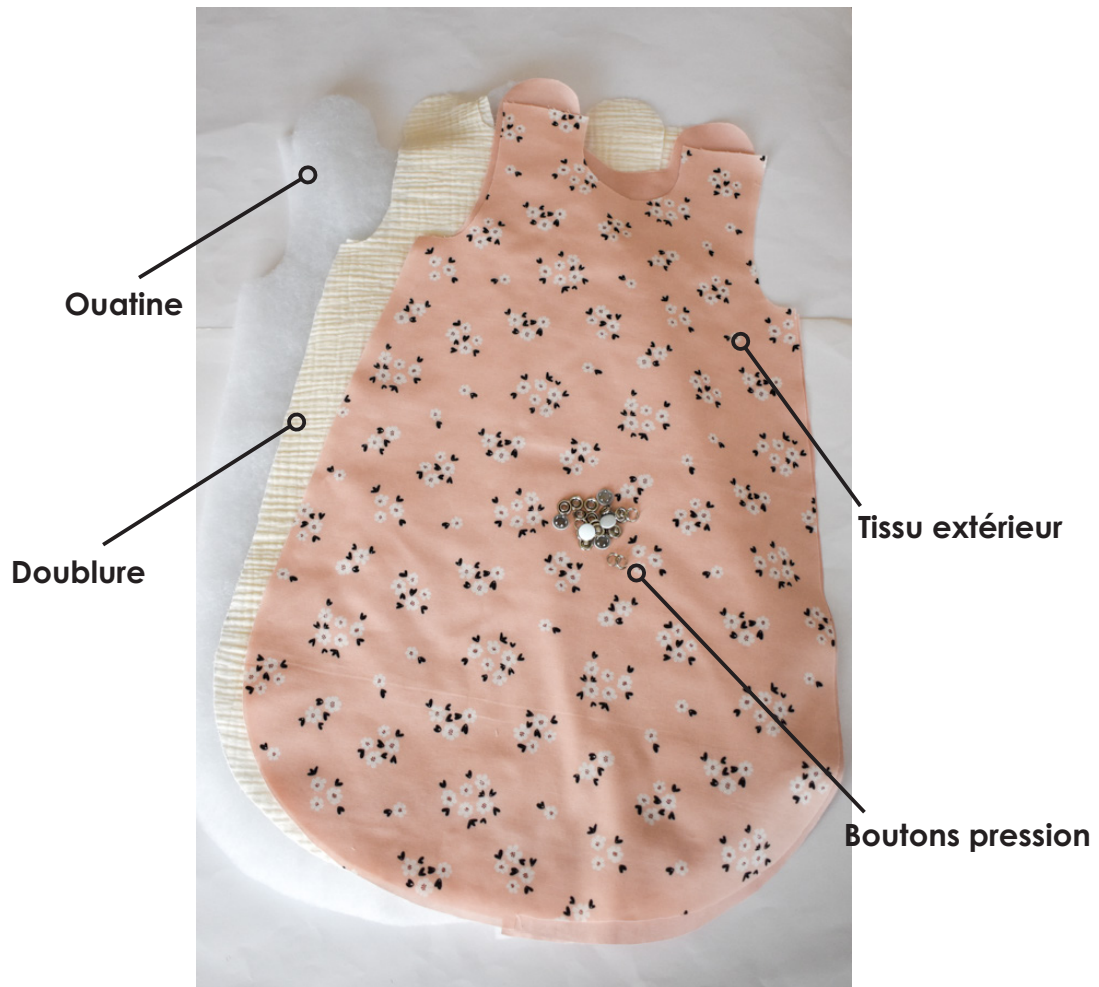
Remarque : dans un souci d'économie de papier, seule la partie haute du dos de la gigoteuse est représentée sur les patrons aux formats A4 et A0. Pour reconstituer le dos, il suffit de replier la partie haute du devant vers le bas et de la remplacer par la partie dos.



Les marges de couture de 1 cm sont comprises dans le patron.

Instructions de montage

LISTE DES PIÈCES



ÉTAPE 1 : POSE DE LA OUATINE ET PRÉPARATION DES PIÈCES

- * Sur le devant et le dos, épinglez la ouatine sur l'envers du tissu extérieur et surfilez le tour pour maintenir les épaisseurs ensemble :



Épingles sur le tour de la gigoteuse



Surfil sur le tour de la gigoteuse



* Coupez les excédents de ouatine qui dépassent si nécessaire et **vérifiez bien qu'il ne reste pas d'épingles cachées dans la ouatine.**

Si vous cousez une gigoteuse d'été et ne posez pas de ouatine, renforcez les tissus à l'emplacement des futurs boutons pression sur les envers des tissus (tissu extérieur et doublure).